

Suchy zbiornik retencyjny na potoku Wójtowianka – projekt do remanentu

*E. Wnękowicz-Augustyn, W. Kostowski, J. Zygmunt-Więzik,
I. Gerold-Śmietańska, D. Pasieka, A. Żabicka, A. Śmietański, M. Malara,
J. Słupski, M. Munk*

+ 6578 osób

Aktualizacja 07.07.2020

1. Wartość przyrodnicza terenu



- Zgodnie z MPZP (Uchwała nr IX/113/2011 Rady Miejskiej w Gliwicach z dnia 02.06.2011) obszar doliny Wójtowianki to **tereny zieleni niskiej i wysokiej w ciągach dolin tworzące pasma ekologiczne o dużym znaczeniu przyrodniczo – krajobrazowym**
- Jeden z czterech, a jedyny na południu Gliwic obszar o charakterze nieprzemysłowym



Fot W. Kostowski



Fot. J. Zygmunt-Więzik





Fot. J. Zygmunt-Więzik





FOTO | hollanda



Fot. J. Zygmunt-Więzik



FOTO | hollanda



FOTO | hollanda



Pliszka siwa na Wilczych Dołach, fot. A. Żabicka

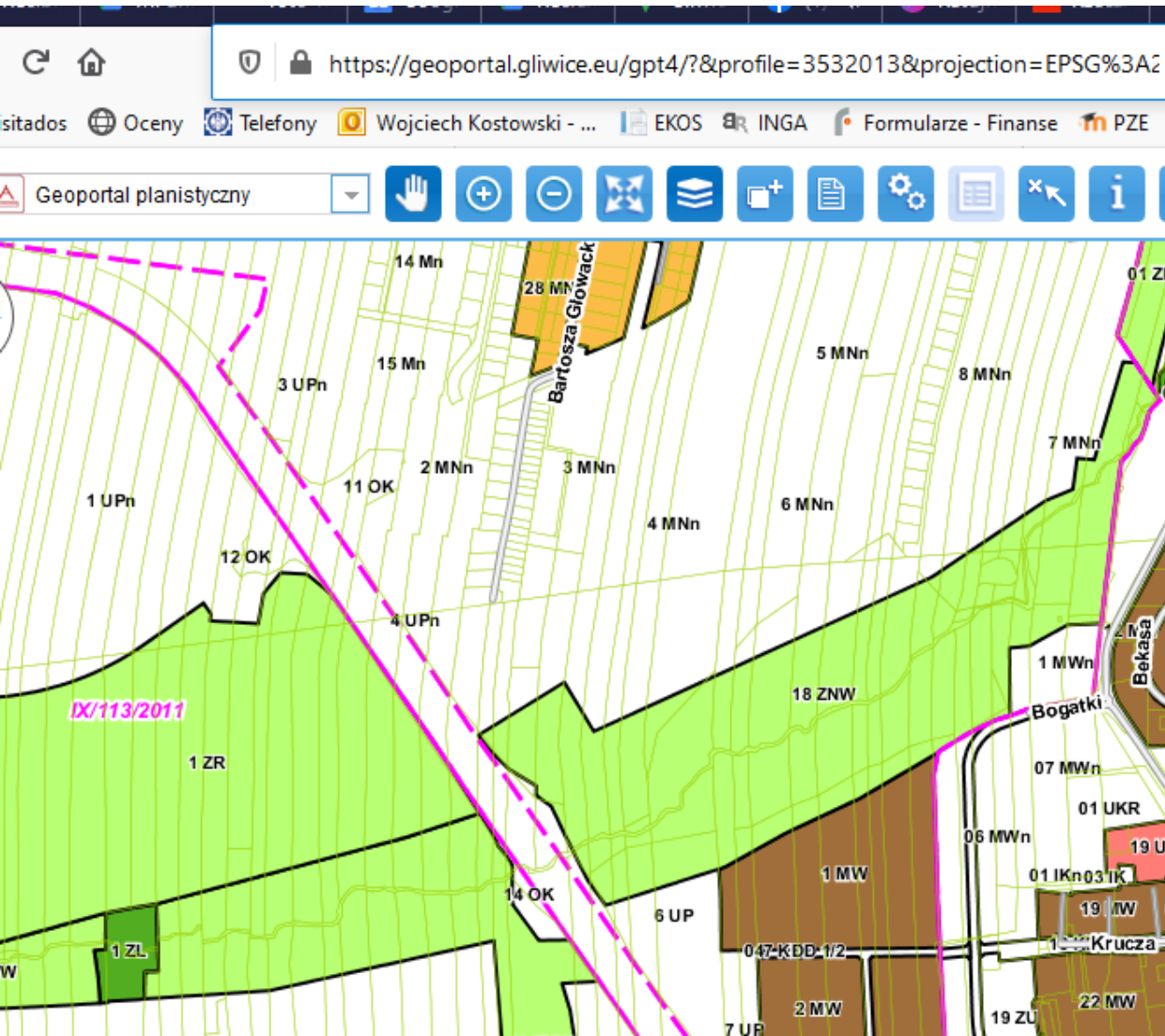


Kwiczot na Wilczych Dołach, fot. A. Żabicka

2. Sprzeczność KIP z MPZP

KIP – karta informacyjna przedsięwzięcia

MPZP – miejscowy plan zagospodarowania przestrzennego



- Zgodnie z MPZP (Uchwała nr IX/113/2011 Rady Miejskiej w Gliwicach z dnia 02.06.2011) obszar doliny Wójtowianki to **tereny zieleni niskiej i wysokiej w ciągach dolin tworzące pasma ekologiczne o dużym znaczeniu przyrodniczo – krajobrazowym**
- Wartość tych terenów jako korytarza ekologicznego jest **w pełni uwzględniona** w projekcie obwodnicy
- **Dlaczego Miasto nie uwzględnia** dużej wartości ekologicznej terenu w projekcie **zbiornika?...**

3. Sprzeczność KIP z rzeczywistością

Jak jest naprawdę na Wilczych Dołach:

Jak przedstawiono w karcie informacyjnej przedsięwzięcia „Projektu zbiornika retencyjnego Wójtowianka”:



Intensywne użytkowanie rolnicze (Grzybowski 2014)



Opona w korycie Wójtowianki (Grzybowski 2014)



Obszar jest miejscem penetracji przez psy (Grzybowski 2014)



Składowisko śmieci, w tym wielkogabarytowych (Grzybowski 2014)



Fot. J. Zygmunt-Więzik

4. Autor KIP wprowadził w błąd RDOŚ

- Narracja o „roślinności synantropijnej” (w rzeczywistości do 5% długości cieku) oraz „niskiej wartości z punktu widzenia walorów przyrodniczych”
- autor KIP manipuluje - jest to łęg śródpolny.
- Nieuwzględnienie wartości przyrodniczej drzew: lasu łęgowego jako korytarza ekologicznego w dolinie rzecznej
- Nieuwzględnienie występowania chronionych gatunków
min. 20 chronionych gat. ptaków
- Manipulacyjny sposób przygotowania dokumentu (fotografie odpadów)



REGIONALNY DYREKTOR
OCHRONY ŚRODOWISKA
W KATOWICACH

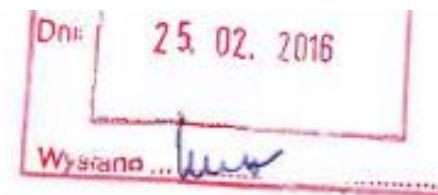
WOOS.42.33.11.2015.AM.12
za potwierdzeniem odbioru

Postanowienie

Na podstawie art. 63 ust. 2 ustawy z dnia 3 października 2008r. o udostępnianiu informacji o środowisku i jego ochronie, udziale społeczeństwa w ochronie środowiska oraz o ocenach oddziaływania na środowisko (Dz. U. z 2013r., poz. 1235 ze zm.), w związku z art. 123 ustawy z dnia 14 czerwca 1960 r. Kodeks postępowania administracyjnego (Dz. U. z 2016r., poz. 23), po rozpatrzeniu wniosku Pana Karola Ślisińskiego, reprezentującego Biuro Projektów Wodnych Melioracji i Inżynierii Środowiska „BIPROWODMEL” Sp. z o. o. z siedzibą w Poznaniu, działającego na podstawie pełnomocnictwa Prezydenta Miasta Gliwice, dotyczącego wydania decyzji o środowiskowych uwarunkowaniach

stwierdzam brak potrzeby

przeprowadzenia oceny oddziaływania na środowisko dla przedsięwzięcia pn.: „Opracowanie projektu zbiornika retencyjnego na potoku Wójtowianka (Doa)”



Katowice, 24 lutego 2016r.

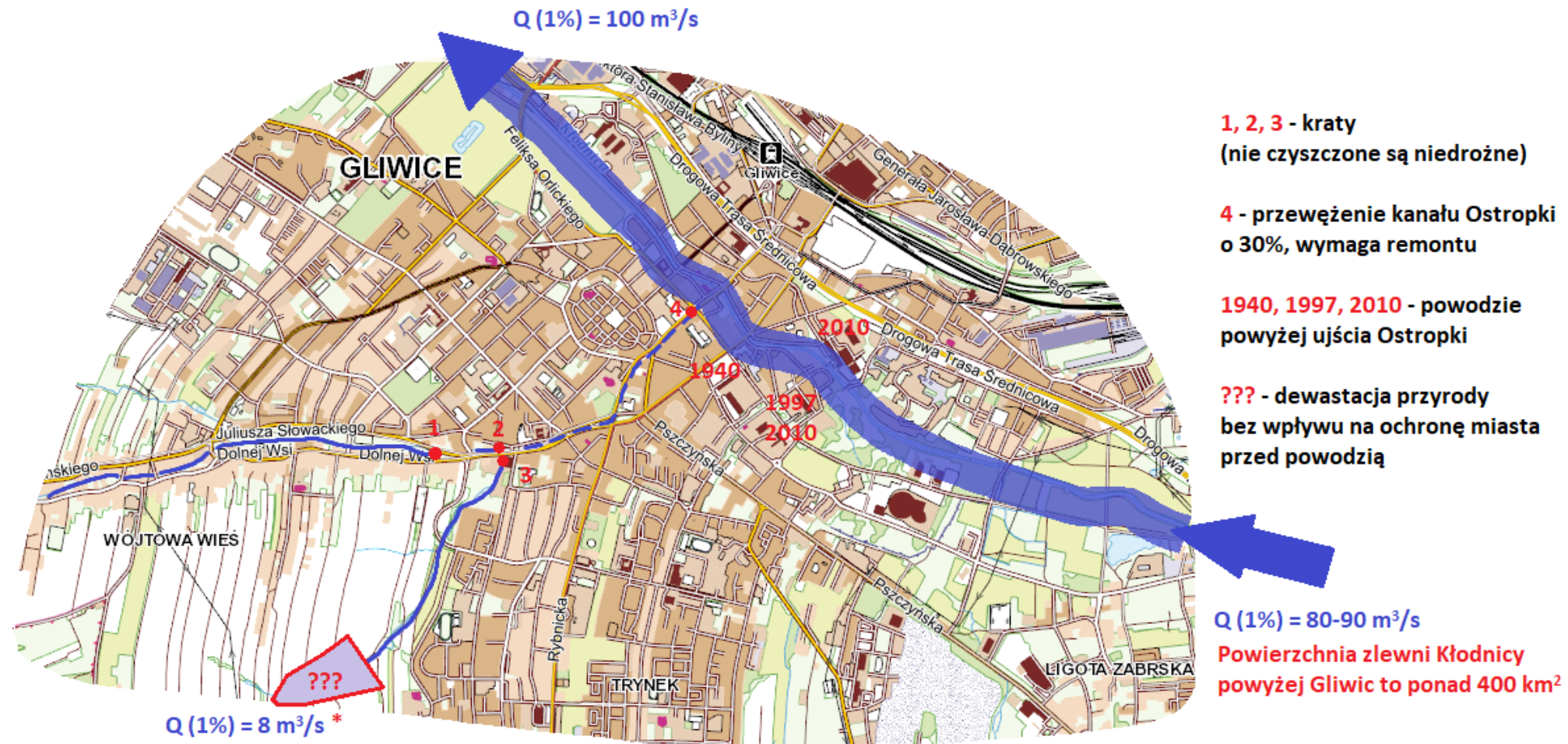
5. Poważne wady prawne projektu

- Skoro MPZP wskazywał na wysoką wartość przyrodniczą terenu to dlaczego autor KIP nie uwzględnił tego faktu?
- Zastosowanie „specustawy” przeciwpowodziowej 2010 pozwoliło obejść MPZP. Funkcja przeciwpowodziowa nie wynika jednak z mapy zagrożeń. **Czy nie nadużyto specustawy przeciwpowodziowej?**
- **Negacja wartości przyrodniczej terenu przez KIP jest istotną wadą prawną projektu.** (Wprowadzenie w błąd w ważnej sprawie)
- **Nie wolno dopuścić do dewastacji przyrody i gatunków chronionych** (Art. 181 kk Powodowanie zniszczeń w przyrodzie)
Czy specustawa pozwala na takie zniszczenia?



Pustułka na Wilczych Dołach - Fot. K. Hecka

6. Znikome znaczenie dla ochrony przeciwpowodziowej Gliwic



* Wartość dyskusyjna. Powierzchnia zlewni wg projektantów to 7,4 km², wg Wód Polskich jeszcze mniej - tylko 6,2 km²
Jest to 1,5% zlewni górnego biegu Kłodnicy. Trudno uwierzyć, że przepływ tego potoku wzrasta do 8-10% przepływu Kłodnicy.

6. Znikome znaczenie dla ochrony przeciwpowodziowej Gliwic



Wójtowianka po ulewnych deszczach

20.06.2020.

Powierzchnia przekroju nie przekracza 1 m^2

Fot. D. Pasieka

6. Znikome znaczenie dla ochrony przeciwpowodziowej Gliwic



Wójtowianka po ulewnych deszczach, 20.06.2020, wlot do kanału

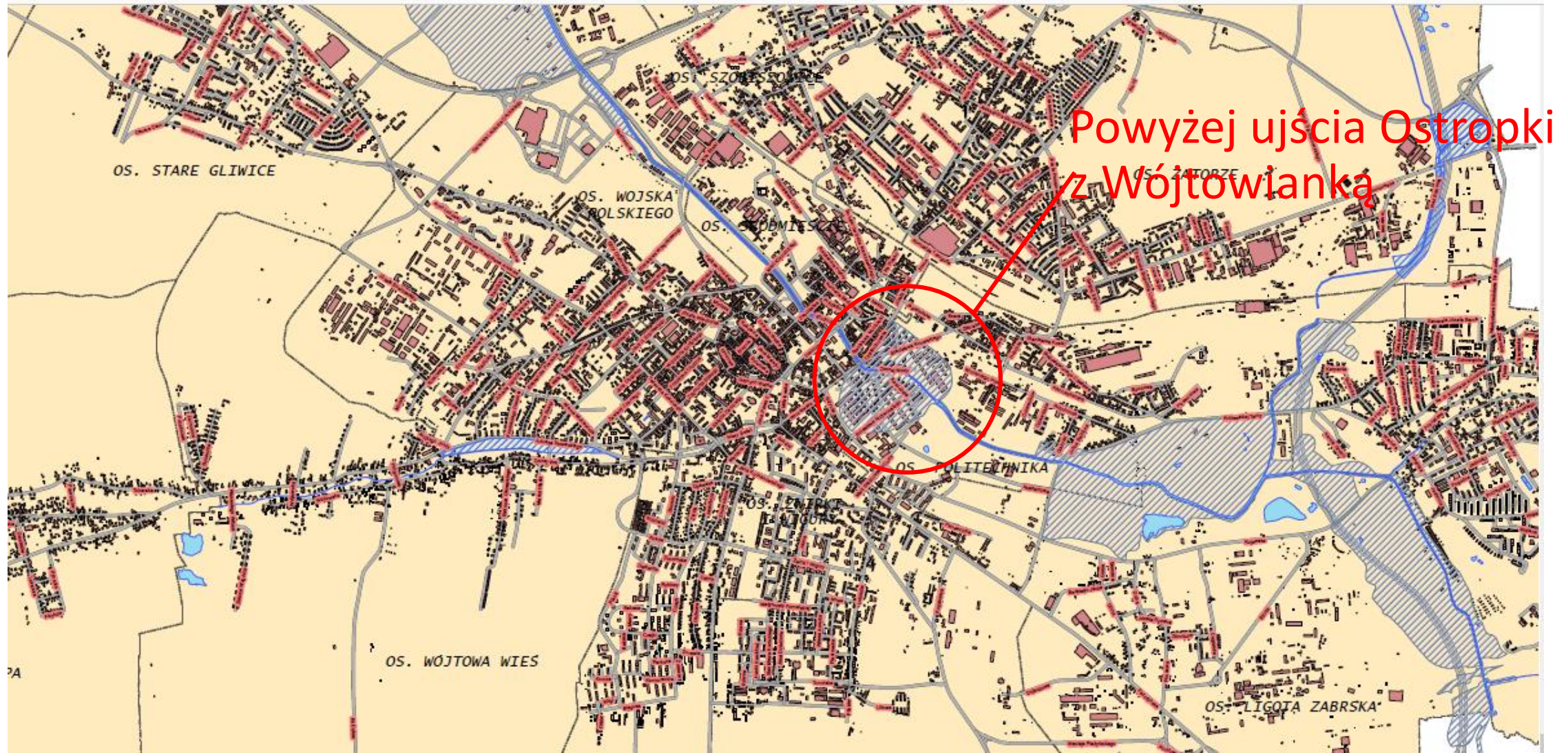
Powierzchnia przekroju kanału nie przekracza 2 m^2

Widoczne 50% rezerwy przepustowości

Pomiary własne przy wysokim (ale nie powodziowym) stanie wód wskazują na przepływ $0.165 \text{ m}^3/\text{s}$. Wartość $8 \text{ m}^3/\text{s}$ przyjęta do projektu jest absurdalnie wysoka i wymaga weryfikacji.

Fot. A. Śmietański

6. Znikome znaczenie dla ochrony przeciwpowodziowej Gliwic – mapa zagrożeń



7. Problemy lokalne niezwiązane z retencją



**Poziom Ostropki jest
znacznie niżej niż
studzienka**

**Fot. W. Kostowski
22.06.2020**



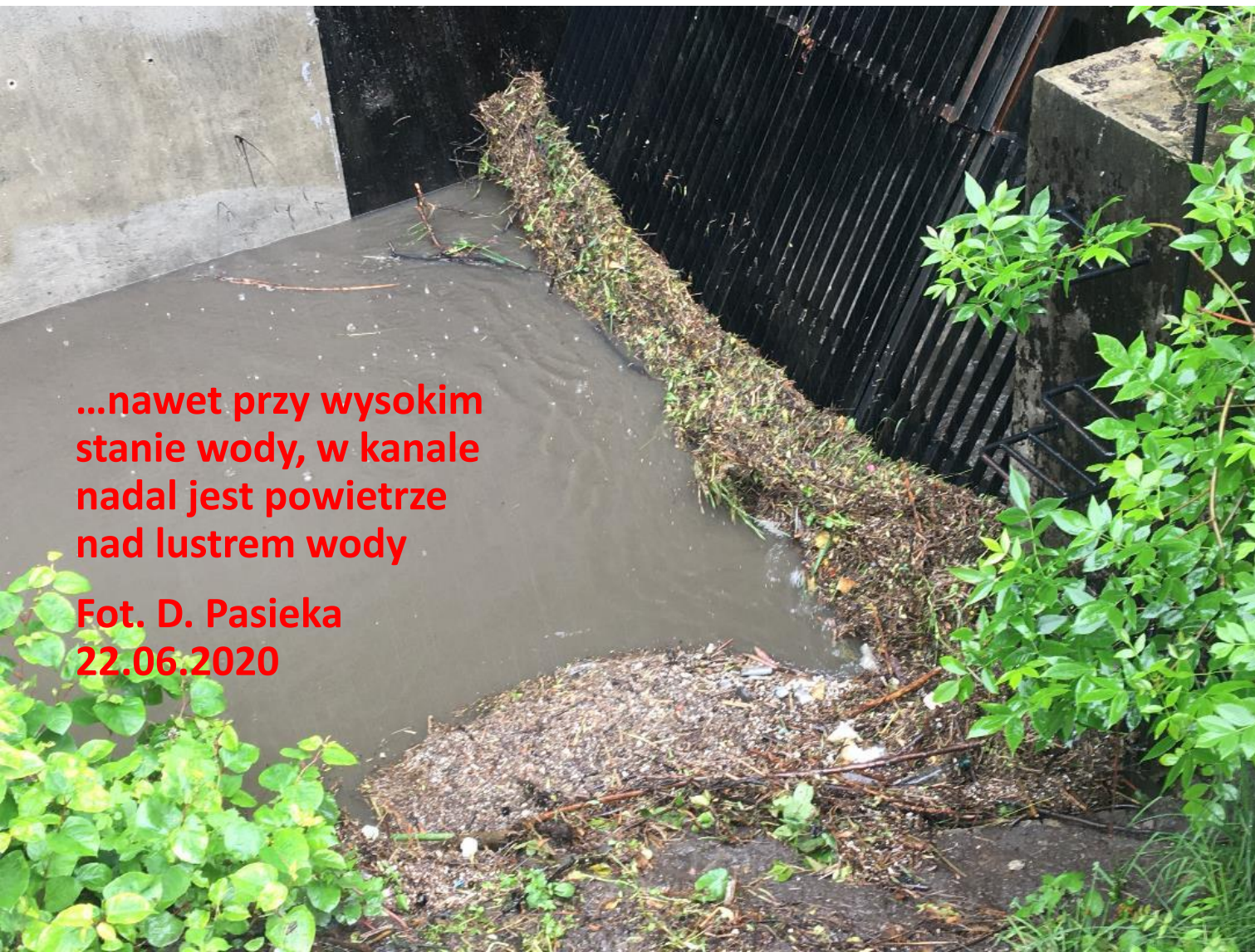
**Niedrożna studzienka
kanalizacyjna**

**(widoczne zanieczyszczenie
wód deszczowych...)**

Fot. A. Śmietański

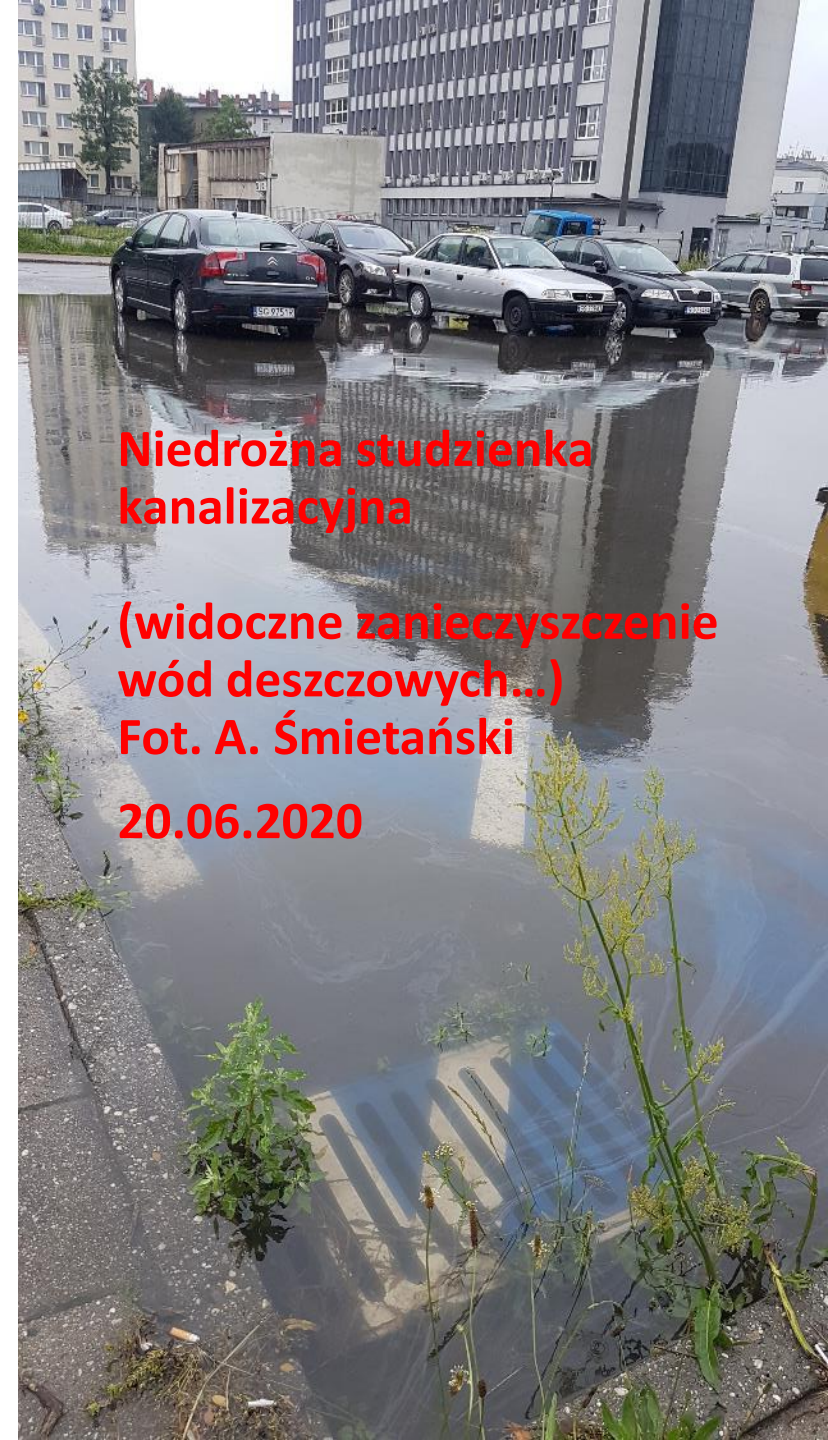
20.06.2020

7. Problemy lokalne niezwiązane z retencją



...nawet przy wysokim
stanie wody, w kanale
nadal jest powietrze
nad lustrem wody

Fot. D. Pasięka
22.06.2020



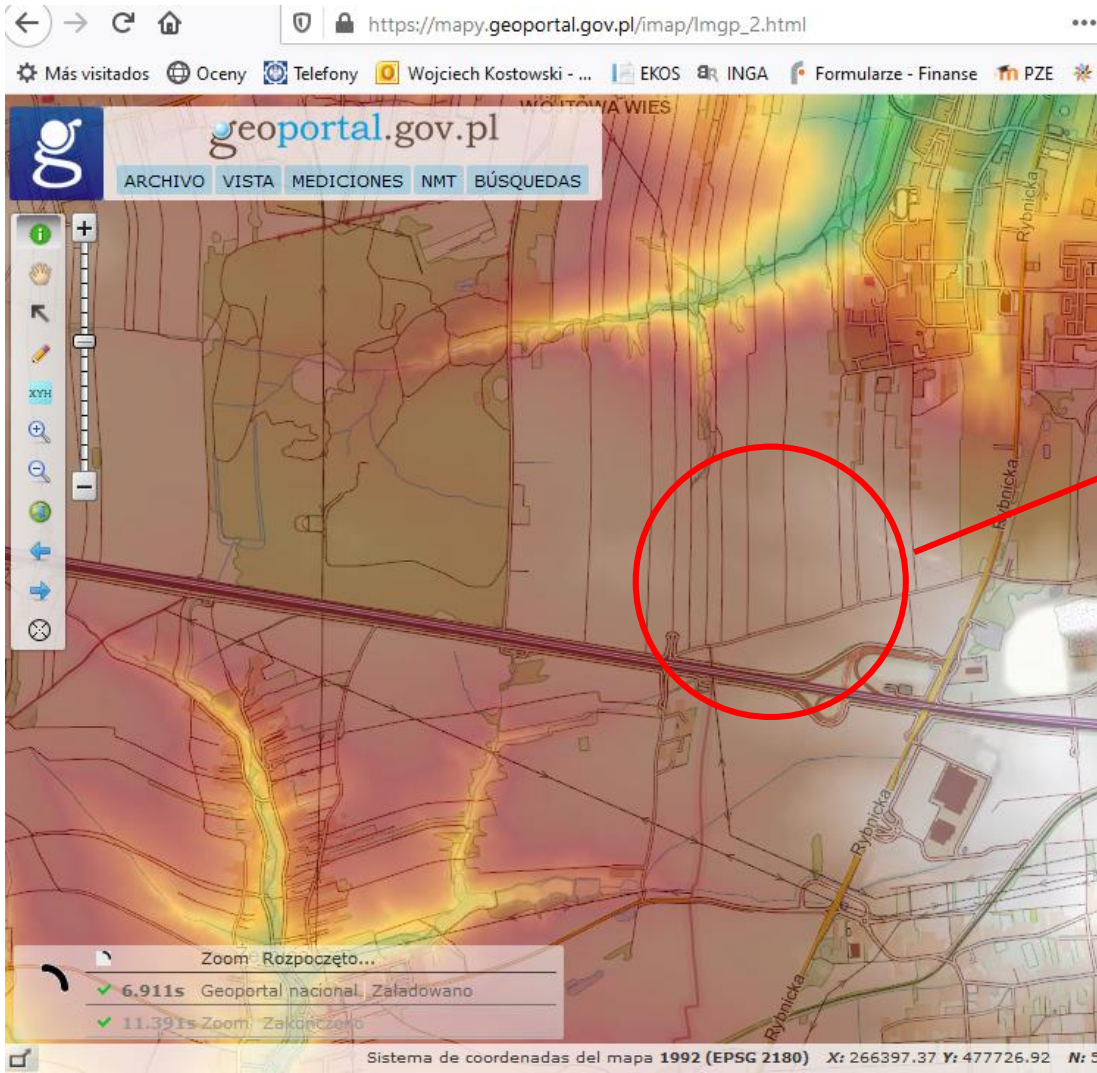
Niedrożna studzienka
kanalizacyjna

(widoczne zanieczyszczenie
wód deszczowych...)

Fot. A. Śmietanski

20.06.2020

8. „Ochrona przeciwpowodziowa” czy ujęcie wód deszczowych przyszłych inwestorów?



Teren płaskowyzu na dziale wodnym zlewni Kłodnicy i Bierawki.

Obszar przy A4 już za wododziałem

Jak daleko ma sięgnąć planowana sieć kanalizacji deszczowej?

Czy miasto zamierza doprowadzać dodatkową wodę opadową do zlewni Kłodnicy?

Czy zbiornik ma być osadnikiem wód opadowych? Inwestorzy przemysłowi mają obowiązek mieć własne osadniki.

Dlaczego pojemność zbiornika rosła między GIG, KIP i projektem?

(GIG – Główny Instytut Górnictwa, ekspertyza)

8. Nie dolewajmy wody opadowej do Gliwic!

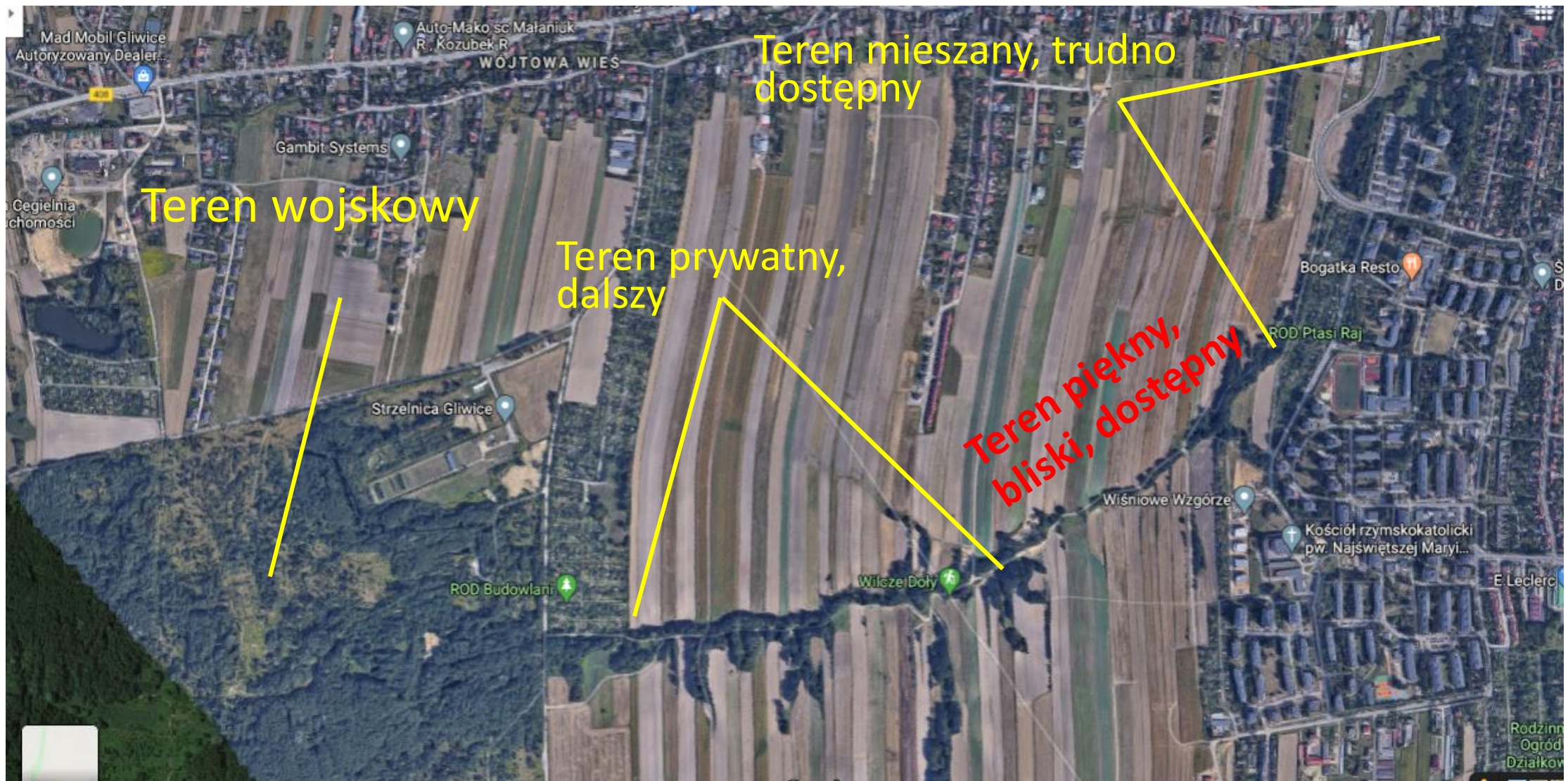
**Droga graniczna Wójtowych Pól.
Obszar już w zlewisku Bierawki.**



Przepust wody deszczowej pod A4 w kierunku Żernicy



9. Oczekiwania społeczne – dlaczego akurat ten obszar jest ważny. To nie jest „tylko 10%” doliny.



9. Oczekiwania społeczne – funkcja edukacyjna, rekreacyjna, zdrowotna

Strona internetowa stworzona przez uczniów ZSO nr 5, Gimnazjum nr 2, Sikornik w ramach projektu finansowanego przez NFOŚiGW

Dodatkowy kontekst kulturowy: nazwa i wszystkie ulice osiedla Sikornik noszą imiona różnych ptaków. Motywem przewodnim dzielnicy jest bliskość przyrody.

Przyroda

System przyrodniczy Wilczych Dołów związany jest z przepływającym wzdłuż niego potokiem Wójtowianka i okalającymi go polami uprawnymi. Potok nie jest zbyt rwący, a jego rozlewiska sprawiają wrażenie wód stojących i podczas letnich upałów rzeczywiście stają się osobnymi zbiornikami. Woda jest czysta o lekko zasadowym odczynie (pH waha się w granicach 7-8). Pobrane i przeanalizowane próbki wody wykazały możliwość zaklasyfikowania jej do I klasy czystości (BZT5 równe jest 0, niska zawartość azotu i żelaza). Spływające z pól uprawnych wody podnoszą jednak zawartość fosforanów, co wpływa użyźniając na ten ekosystem i w okresie letnim powoduje masowe występowanie glonów. W potoku występuje wiele gatunków zarówno roślin jak i zwierząt.

Z kręgowców można zobaczyć piżmaka (*Ondatra zibethicus*), śliza (*Noemacheilus barbatulus*), żaby: wodną (*Rana esculenta*), trawną (*Rana temporaria*), moczarową (*Rana arvalis*) i traszkę zwyczajną (*Triturus vulgaris*). Świat owadów licznie reprezentują nartniki, komary, chrząszcze – pływaki żółto-brzeżki (*Dytiscus marginalis*), jętki, ważki i inne. Zobaczyć tu też można pijawkę końską (*Haemopsis sanguisuga*) oraz ślimaki wodne – błotniarkę stawową (*Lymnaea stagnalis*) i zatoczka rogowego (*Planorbis corneus*). Bardzo dużo jest w wodzie także rureczników (*Tubifex tubifex*), które mają istotne znaczenie dla procesu samooczyszczania się wody. Ze świata roślin wodnych – moczarkę kanadyjską (*Elodea canadensis*) (bardzo liczną w rozlewiskach) i rzesę drobną (*Lemna minor*), sity (*Juncus*), wiązówkę błotną (*Filipendula ulmaria*) oraz rdestnicę nawodną (*Potamogeton fluitans*).

Praktycznie wzdłuż całego biegu potoku rosną liczne drzewa i krzewy. Dominującym gatunkiem wśród drzew jest tu olsza czarna (*Alnus glutinosa*) oraz wierzba biała (*Salix alba*), niektóre z nich są bardzo stare i okazałe. Występują też dość licznie dęby bezszypułkowe (*Quercus petraea*) oraz zielone związane głównie z ekosystemem olsy. Wśród koron drzew schronienie znalazło dużo gatunków ptaków, a z pobliskich lasów Żernickich przychodzą tu sarny (*Capreolus capreolus*) i lisy (*Vulpes vulpes*). Teren Wilczych Dołów stanowi naturalną zieloną ostoję dla wielu gatunków roślin i zwierząt.



3. Rozlewisko z moczarką kanadyjską

Nad brodem znajduje się spore rozlewisko, gdzie można w wodzie obserwować liczne ciekawe gatunki roślin i zwierząt wodnych. Sporo tu moczarki kanadyjskiej (*Elodea canadensis*), rdestnicy nawodnej (*Potamogeton fluitans*) oraz występuje ponikło błotne (*Eleocharis palustris*). Brzegi porastają gęsto liczne gatunki sitowia, między innymi sit siny (*Juncus inflexus*), sit ściśniony (*Juncus compressus*) i sitowie leśne (*Scirpus silvaticus*). Występują też liczne gatunki zwierząt związanych z ekosystemem wodnym, na przykład ślimaki – błotniarka jajowata (*Lymnaea peregra*), błotniarka stawowa (*Lymnaea stagnalis*) i zatoczek rogowy (*Planorbarius corneus*). Z owadów łatwo zaobserwować w tym miejscu drapieżnego pływaka żółtobrzeżka (*Dytiscus marginalis*), pluskolca (*Notonecta glauca*) oraz można spotkać płoszczycę szarą (*Nepa cinerea*). Kręgowce reprezentują żaby – trawna (*Rana temporaria*), moczarowa (*Rana arvalis*) i wodna (*Rana esculenta*). Uważny i wytrwały obserwator ma szansę zobaczyć tu śliza (*Noemacheilus barbatulus*) lub w zaroślach piękną rzekotkę drzewną (*Ityla arborea*). Nad wodą latają liczne owady, między innymi ważka żagnica wielka (*Aeschna grandis*) oraz liczne komary (*Culex*).

Chociaż woda jest krystalicznie czysta nie zachęcamy do brodzenia, gdyż żyją tu liczne pijawki końskie (*Haemopsis sanguisuga*). Wędrujemy dalej około 50 metrów, gdzie warto poobserwować następne rozlewisko o nieco innym charakterze.

4. Siedlisko traszki

To kolejne rozlewisko. Woda jest tutaj stojąca. Od południa ocierają wodę olsze. Na powierzchni sporo rzęsy drobnej (*Lemna minor*), między którą można obserwować ślizgające się po wodzie nartniki (*Gerris gibbifer*). Tutaj amatorzy przyrodniczych obserwacji mogą zobaczyć traszkę zwyczajną. To płaz ogoniasty objęty na obszarze Polski ochroną prawną.

Jest to piękne zwierzę o delikatnej, zamszowej skórze. Z grzbietu jest zielonobrazowa, a podbrzusze (szczególnie u samców) żółtopomarańczowe w czarne cętki. Traszki aktywne są głównie nocą, ale w dni wilgotne i ciepłe można je też zobaczyć. Gody traszki trwają od marca do maja. U tego gatunku występuje zjawisko neotenu (rozmnażania się form larwalnych).

Wędrujemy dalej drogą wzdłuż potoku, mijamy mostek z drogą polną, przy którym rośnie bardzo już stara wierzba biała (*Salix alba*). Mimo, że pień jest bardzo uszkodzony i popękany, drzewo to każdego roku budzi się do życia. Jest doskonałym przykładem żywotności tego gatunku i wytrzymałości na różnorodne uszkodzenia. Stąd widać już kolejne stanowisko.

5. Dębowe wzgórze

Na pagórku rosną liczne, stare dęby bezszypułkowe (*Quercus petraea*). Pagórek ten ma dość stromy stok i już od czasów przedwojennych był ulubionym miejscem zabaw i uprawiania sportów zimowych. "Starzy mieszkańcy" pamiętają doskonale swoje dziecięce lata, gdy pomagali przy zbieraniu kartofli na

Autorzy

Autorem pierwotnej wersji opisu parku powstałej w ramach projektu "Parki i ogrody oczami młodzieży" jest:

Zespół Szkół Ogólnokształcących nr 5 im. Armii Krajowej Gimnazjum nr 2

ul. Sikornik 34

44-114 Gliwice

e-mail: gim2-gliwice@oswiata.org.pl

Opiekun grupy:

mgr Izabela Drdzeń mgr inż. Agnieszka Złotek

Autorzy opisu:

Agata Rochoń, Anna Ciupka, Izabela Grandt, Anna Gajewska, Monika Balon, Sabina Janda, Ludmiła

Mazur, Karolina Przyborowska, Paulina Janiga

Współpracujący nauczyciele:

Podziękowania:

Dziękujemy panu Marianowi Jabłońskiemu ze Stowarzyszenia na rzecz dziedzictwa kulturowego Gliwic Metamorfozy za udostępnienie nam wielu ciekawych informacji.

Podziękowania kierujemy również w stronę pana Teofila Ciupki za opowieści o czasach przedwojennych Wilczych Dołów.

Dziękujemy pani polonistce mgr Marzenie Kopeć za korektę tekstu.

Tagi

[ogrody](#) [ogród](#) [osiedle sikornik w gliwicach](#) [park](#) [park w gliwicach](#) [parki](#) [parki gliwice](#) [śląskie](#) [tereny spacerowe](#) [wilcze doły gliwice](#)

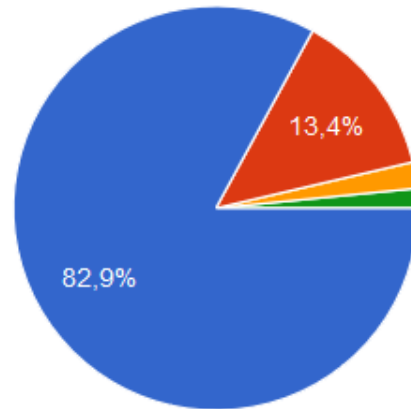
Galeria



9. Niespełnione oczekiwania społeczne – informacja i dialog

Czy wiedziały(a)ś o budowie suchego zbiornika retencyjnego na Wilczych Dołach?

381 respuestas



- Nie, nic nie wiedziały(a)m o tym projekcie. Dowiedziały(a)m się dopiero dzięki akcji społecznej.
- Wiedziały(a)m o tym projekcie, ale nie wiedziały(a)m, że będzie tak duży i połączony z wycinką drzew
- Tak, dokładnie znały(a)m ten projekt. Miasto o wszystkim informowało.
- Tak, znały(a)m projekt, ale z innych źródeł.

Odczuciem strony społecznej jest, że konsultacje są pozorowane

Odrzucenie ponad 5000 głosów przez 4 radnych w dniu 22.06 potwierdza, że głos strony społecznej był dotąd uważany za **nieważny**

W dniu 25.06 Rada Miejska w dniu 25.06 stosunkiem głosów 13/11/1 odrzuciła uchwałę wzywającą **Prezydenta Miasta do podjęcia dialogu z mieszkańcami** ws budowy zbiornika (!)

9. Niespełnione oczekiwania społeczne – informacja i dialog

Dokument/źródło	Pojemność maksymalna
Opracowanie EN EKO 2009	85 000 m ³
Ekspertyza GIG 2012	75 000 m ³
Karta informacyjna przedsięwzięcia (KIP), postanowienie i decyzja RDOŚ 2015-2016	114 300 m³
Projekt budowlany i wykonawczy 2017	131 600 m³
Uchwała RM Gliwice nr VII/123/2019 z 11 lipca 2019 <i>Plan adaptacji miasta Gliwice do zmian klimatu – wartość do konsultacji społecznych (które miały szczątkowy charakter)</i>	79 500 m³
Hydroportal Wód Polskich 2020	75 000 m ³

- **Społeczeństwo nie zna rzeczywistej skali zbiornika i destrukcji przyrody**
- Fundusze wydatkowane są bez poszanowania przyrody i dialogu społecznego, co może grozić ich wycofaniem

9. Oczekiwania społeczne – ochrona przyrody



◆ NIE DLA WYCINKI 662 DRZEW!

CZY TO OSTATNIE CHWILE WILCZYCH DOŁÓW JAKIE ZNAMY?

◆ **PETYCJA** ◆

JEŚLI NIE GODZISZ SIĘ NA ZNISZCZENIE WILCZYCH DOŁÓW ZAPOZNAJ SIĘ Z PETYCJĄ OBYWATELSKĄ NA STRONIE WWW: [HTTPS://TINY.PL/7TZBH](https://tiny.pl/7TZBH)



Ratujmy Wilcze Doły!

🔒 Grupa Prywatna · 1,9 tys. członków grupy

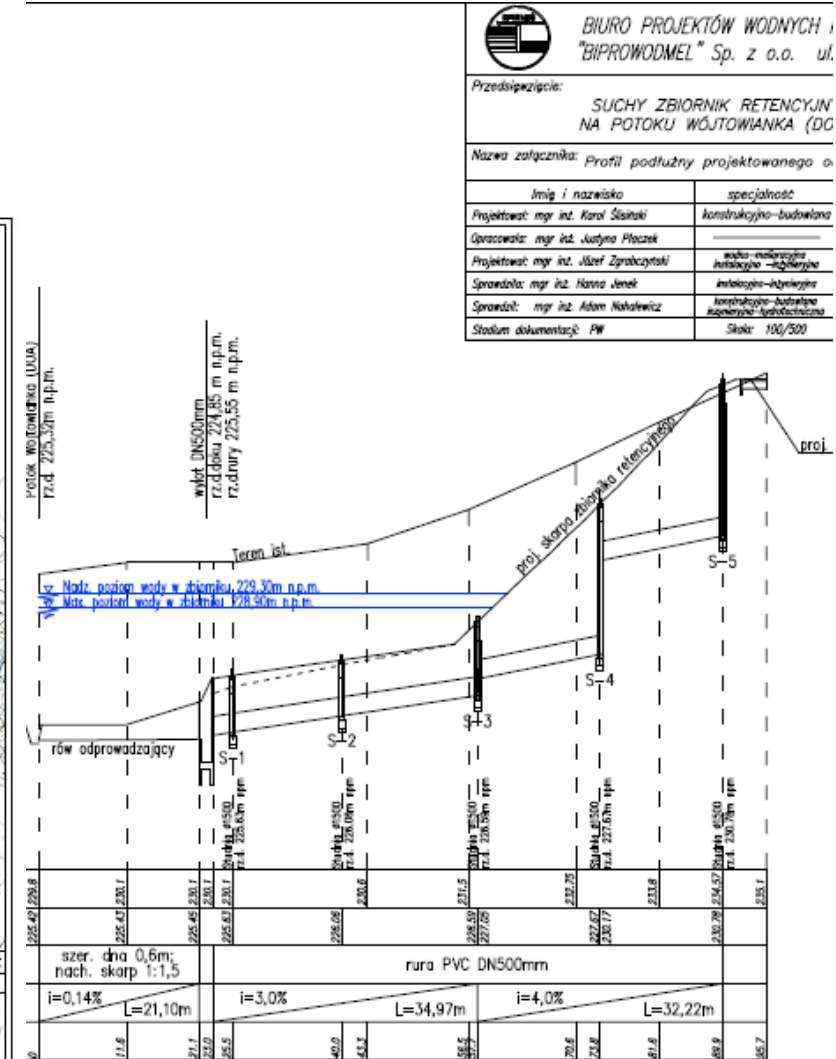
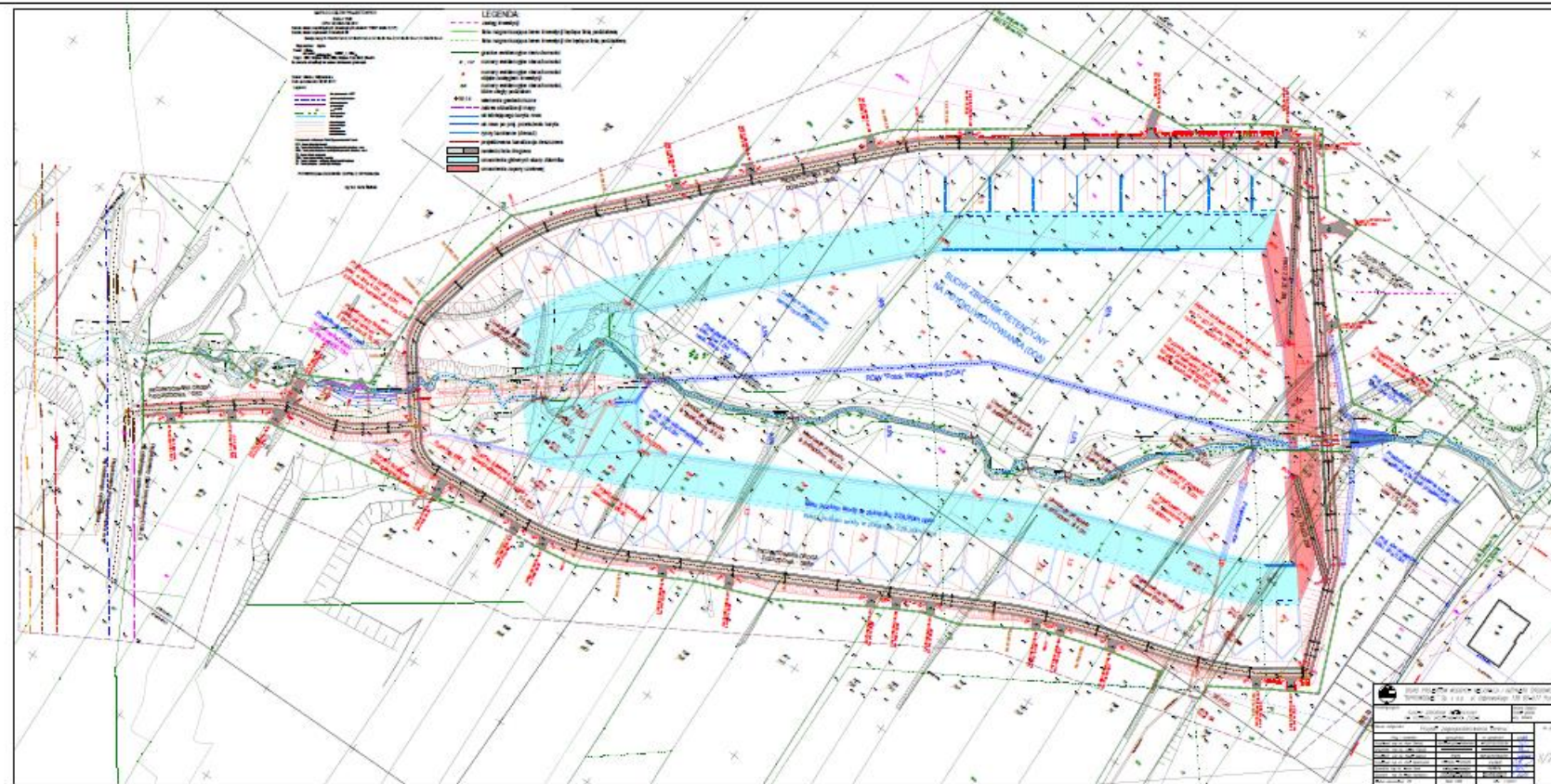


+ Zaproś

Informacje Dyskusja Pokoje Członkowie Wydarzenia Multimedia Pliki

🔍 ...

9. Oczekiwania społeczne – **NIE** dla brzydkiej, **przewymiarowanej**, obetonowanej miski niszczącej na zawsze krajobraz tej okolicy



Ratujmy Zielone Płuca Gliwickiego Sikornika i Wójtowej Wsi!

Jeszcze jest tak:



Na takim terenie ma zostać zniszczona przyroda



Tak wielki ma być zbiornik



 Emilia W. kieruje swoją petycją do:
Prezydent Miasta Gliwice, Rada Miasta Gliwice, WIOŚ w Katowicach

W imieniu mieszkańców Gliwic, a przede wszystkim dzielnic Sikornik i Wójtowa Wieś, oraz osiedli Wiśniowe Wzgórze i Nowe Wiśniowe, sprzeciwiamy się obecnemu projektowi budowy suchego zbiornika retencyjnego na Potoku Wójtowianka (Doa) w Gliwicach.

6578 podpisało. Niech będzie nas 7500



 Józef L. podpisał/a 2 minut temu

 Katarzyna L. podpisał/a 3 minut temu

Imię

Nazwisko

Rellene este campo.

E-mail

Gliwice, 44-100
Polska



Opublikuj tę kampanię na Facebooku

 Podpisz petycję

www.ratujmywilczedoly.pl

10. Alternatywa – retencja bez wycinki



Ratujmy Wilcze Doły!



Wojciech Kostowski

20 czerwca o 13:30 · 🌐

Rysować nie umiem, ale...

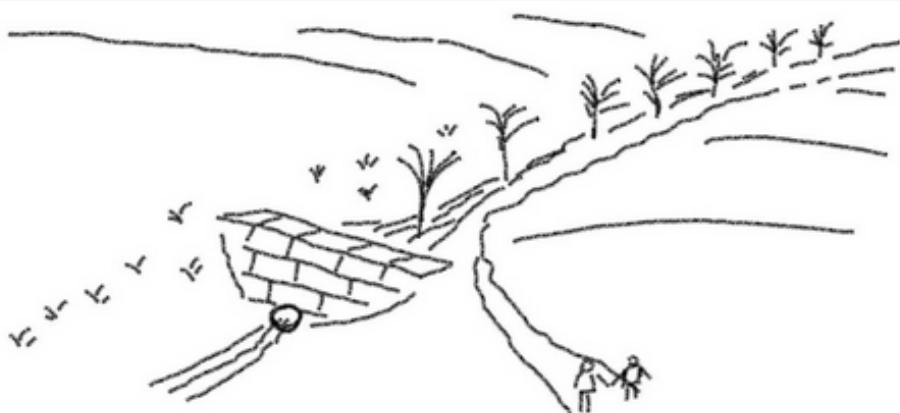
A mogło być tak...

Wysokość progu 2,5 m, otwór średnicy 0,8 m, ograniczenie przepływu do ok. 2,5 m³/s przy spiętrzeniu maksymalnym. Znacznie wcześniej, przy przepływie rzędu 1m³/s, otwór się całkowicie zapełnia wodą i woda zaczyna się podnosić, zalewając fragment pól, razem z drzewami. Takich progów mogłoby powstać kilka.

Parametry realistyczne ale oczywiście szczegóły do zaprojektowania.

Mur z naturalnego, nawet polnego kamienia dobrze komponowałby ...

Zobacz więcej



👍❤️👎 53

32 komentarze



Ratujmy Wilcze Doły!



Ewa Heyda

16 h · 🌐

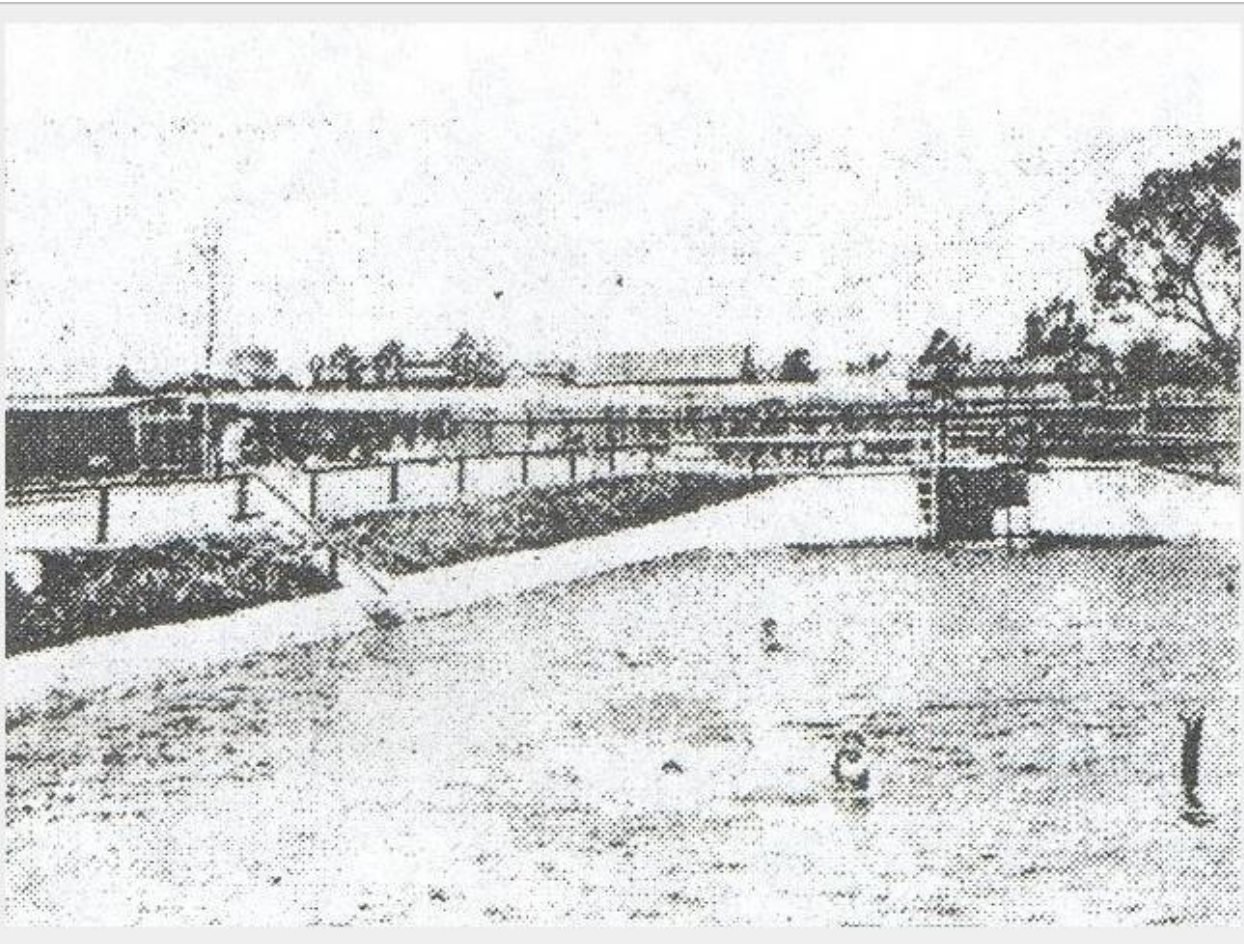
Właśnie otrzymałam od znajomego kilka fotografii suchego zbiornika przeciwpowodziowego, który był parę lat temu wybudowany gdzieś w Bayreuth. W razie powodzi ten teren będzie po prostu zalany na jakiś czas. A tymczasem na dnie są pola uprawne a wokół krajobraz nie naruszony. Można i tak .



👍❤️👎 51

17 comentarios

10. Alternatywa – dodatkowa mała retencja. Renowacja obiektów zabytkowych

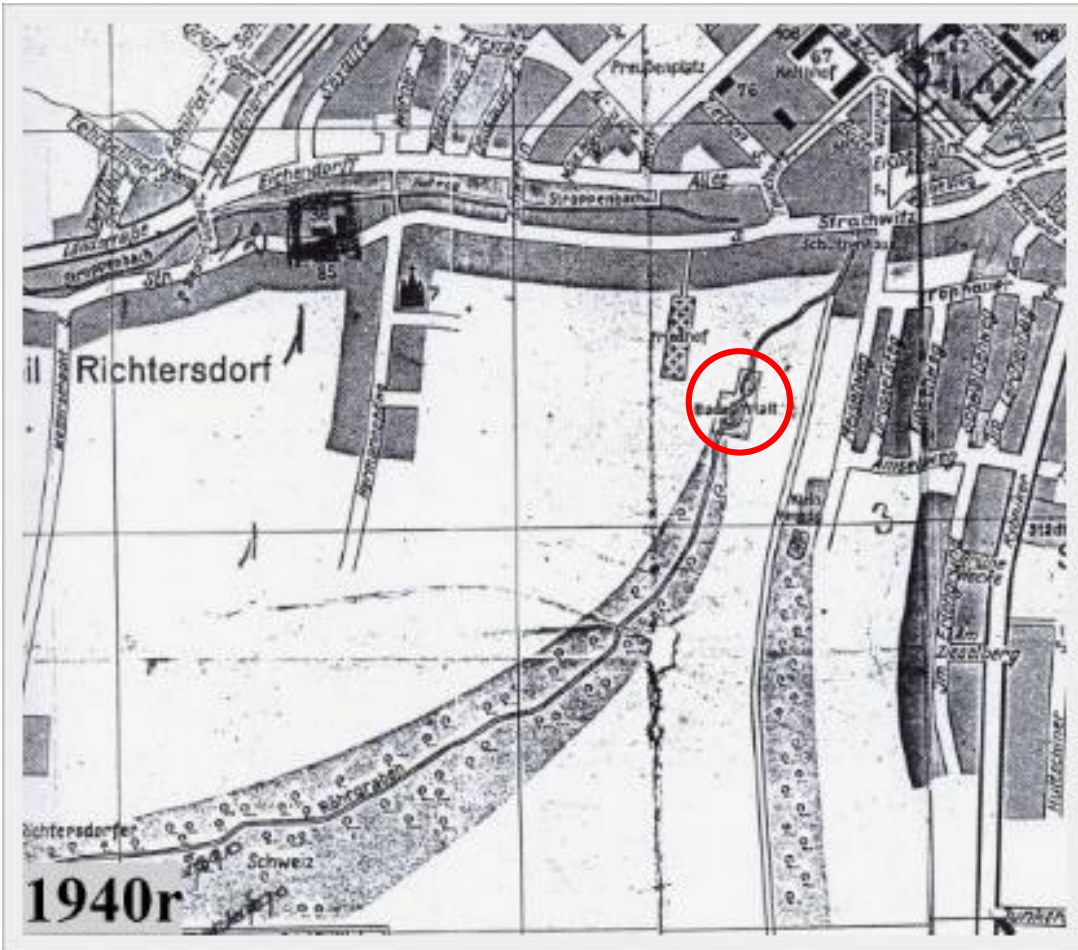


http://www.gliwiczanie.pl/Reportaz/dzielnice/sikornik/kapielisko/kapielisko_sikornik.html



<http://www.parki.org.pl/parki-miejskie/wilcze-doly---tereny-spacerowe-osiedla-sikorn>

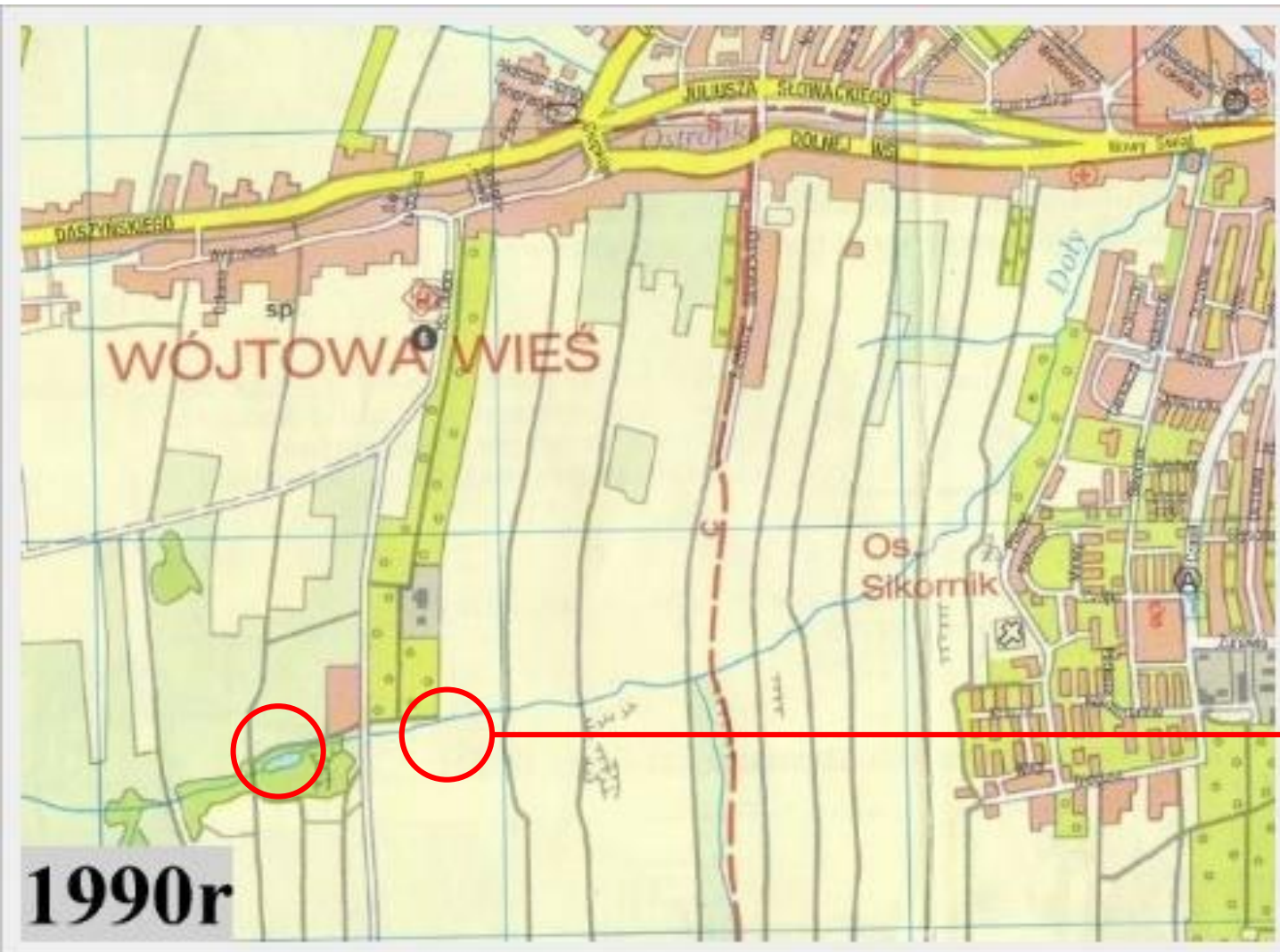
10. Alternatywa – dodatkowa mała retencja. Renowacja obiektów zabytkowych



http://www.gliwiczanie.pl/Reportaz/dzielnice/sikornik/kapielisko/kapielisko_sikornik.html

<http://www.parki.org.pl/parki-miejskie/wilcze-doly---tereny-spacerowe-osiedla-sikorn>

10. Alternatywa – dodatkowa mała retencja. Renowacja obiektów zabytkowych



10. Alternatywa – mała retencja bez wycinki + ścieżka dydaktyczna przyrodniczo-techniczna



10. Alternatywa – mała retencja bez wycinki + ścieżka dydaktyczna przyrodniczo-techniczna





11. Podsumowanie obecnego projektu

- Rażąca niezgodność KIP z MPZP. Nierzetelny, błędny KIP. **Wprowadzenie w błąd organów wojewódzkich.**
- Brak uzasadnienia przeciwpowodziowego w obecnych warunkach
- **Nadużycie specustawy przeciwpowodziowej** do budowy rozbudowanej sieci kanalizacji deszczowej dociążającej sieć rzeczną Gliwic
- Sprzeczność z wytycznymi UE dotyczącymi zielonej infrastruktury, ochrony i odtwarzania naturalnych dolin rzecznych
- **Dewastacja przyrody. Osuszanie terenu.** Destrukcja jedynej w Gliwicach doliny z lasem łągowym za pieniądze Narodowego Funduszu **Ochrony Środowiska** i Gospodarki Wodnej
- **Brak uzasadnienia wycinki drzew i zmiany geomorfologii terenu.**
- Ryzyko katastrofy budowlanej – poślizg gruntów w kierunku niecki 250 m do budynków 10 piętrowych, 70 m do osiedla (pominięte w KIP)
- **Wprowadzenie w błąd opinii społecznej co do pojemności zbiornika**
- **BRAK DIALOGU. Znaczny sprzeciw społeczny**
- **Wzywamy Radę Miasta i Prezydenta Miasta do natychmiastowego wstrzymania głęboko szkodliwej i nieodwracalnej inwestycji i podjęcia dialogu.**

12. Postulaty strony społecznej

1. Realnie chronić przyrodę jako bezcenny zasób zwłaszcza w środowisku aglomeracji górnośląskiej. **Nie ma zgody na bezprawną wycinkę drzew.**
2. **Powstrzymać inwestycję jako projekt skrajnie szkodliwy dla środowiska i nieakceptowany społecznie.**
3. Przeprowadzić rzetelne ekspertyzy przyrodnicze i hydrologiczne
4. **Zaproponować małą retencję w formie kilku obiektów** harmonijnie połączonych z krajobrazem, z rekultywacją dawnych budowli hydrotechnicznych.
5. Wykorzystać rozwiązania **błękitno-zielonej infrastruktury** oparte **o przyrodę** (NBS) i aktualną wiedzę przyrodniczo-urbanistyczną.
6. **Włączyć stronę społeczną** jako osoby dobrze znające lokalne uwarunkowania geograficzne, przyrodnicze, historyczne i społeczne **do procesu projektowego.**

Dziękujemy za uwagę!

*Nie szanujemy już przyrody jako wspólnego daru;
postrzegamy ją natomiast jako własność prywatną.*

*Nie kojarzymy już siebie z przyrodą, aby ją podtrzymywać
– przeciwnie panujemy nad nią, aby wspierać nasze własne wytwory
– Franciszek*

*Kiedy wycięte zostanie ostatnie drzewo, ostatnia rzeka zostanie zatruta
i zginie ostatnia ryba – odkryjemy, że nie można jeść pieniędzy
– Przysłowie indiańskie*

*Hominis est errare, insipientis in errore perseverare
Rzeczą ludzką jest błędzić, rzeczą bezmyślnych jest trwać w błędzie
– przysłowie łacińskie*